

Hela denna bilaga är en annons från Region Västerbotten

VÄSTERBOTTEN

REGION UNDER UTVECKLING

SAMHÄLLS-
OMVANDLINGEN
FORTSÄTTER MED
FULL KRAFT



Andreas Carlson:

Det finns inga genvägar,
alla behöver jobba
tillsammans [sid 4](#)



Helena Renström:

Hållbar utveckling kräver
mod, öppenhet och
samarbete [sid 9](#)



Niklas Myhr:

Det handlar om att
inkludera alla [sid 10](#)



Ella Nilsson:

Maten
har satt Västerbotten
på världskartan [sid 14](#)



Göran Hallin:

Regional utveckling skapar
intäkter för kommuner,
regioner och staten [sid 17](#)



Kristina Sundin Jonsson:

Kraften kommer när
man samlas kring ett
gemensamt mål [sid 13](#)

Hela denna bilaga är en annons från Region Västerbotten



Skellefteå.

Foto: Klas Sjöberg

Tillsammans skapar vi den förändring vi vill se!

Förra året investerades över 2 000 miljarder dollar i hållbar teknik-utveckling i världen, med en förväntad tillväxt på ytterligare 20 procent, årligen. Vad betyder då dessa enorma siffror i praktiken? Jo, främst att omställningen pågår för fullt – och att den är större och snabbare än någonsin tidigare.

Signalvärdet är tydligt: Ansvarsfull och balanserad tillväxt är inte bara en framtidsbransch, det är framtiden.

Långt fram i denna pågående kapplöpning står Sverige och tvekar vid ett vägskafl, och istället för att utnyttja vårt goda utgångsläge spiller vi fortfarande tid på att konkurrera inom vårt lands gränser. Sverige är ett så kallat högtillsland i alla undersökningar, men det är inte alltid det märks, när tillit allt oftare betraktas som naivt, vilket skapar osäkerhet och sinkar våra framsteg. Vi kan fixa utmaningarna i den här samhälls-omvandlingen, bara vi hjälps åt, men det är inte längre en självklarhet i en värld där vi blir allt mer polariserade.

Men, visst vore det rimligare att bli vinnare i racet tillsammans som Team Sverige än att hamna lite på efterkälken var för sig?

Det sunda förnuftet om att samsyn och samarbete är en absolut grundbult underbyggs av forsk-

ning, FN:s nya Sustainable Development Report 2025 innehåller en rad intressanta slutsatser, som vi alla gör klokt i att studera.

Den första och kanske viktigaste insikten är att investeringar i hållbar utveckling inte bara är viktiga och nödvändiga – utan dessutom väldigt lönsamma.

Rapporten visar också att det pågår en geografisk maktförskjutning. Länder och regioner i öst gör nu större framsteg än vad Europa gör, vilket delvis beror på vår oförmåga.

Vilka är då framgångsfaktorerna, som identifieras i rapporten?

Jo, regioner med nödvändiga naturresurser ges givetvis en stark position.

Tillit värderas högt som råvara och det nödvändiga kitt som krävs för samarbete och innovation, vilket också betyder att misstro är destruktivt i sammanhanget.

Därtill räknas en stark institutionell förmåga och politiskt stöd som helt avgörande pusselbitar – ett system som fungerar och kan ta tillvara investeringar och engagemang. Rapporten från SDSN slår fast att länder och regioner behöver samarbeta fram processer och ramverk som styr utveckling och innovation mot det gemensamma bästa. Det betyder gröna lån, statligt innovationsstöd och långsiktiga partnerskap mellan offentlig och privat.

Norra Sverige har visat vägen mot en hållbar och framgångsrik framtid, utan att ges fullt förtroende från resten av landet, trots att den verkliga konkurrensen inte finns inom våra gränser, utan hos andra länder och regioner som just nu rustar för att leda den här lukrativa omställningen.

Västerbotten bjuder in till att jobba ihop under rubriken "tillsammans i förändring". Vi behöver förena näringsliv, offentlig sektor, akademi, föreningar och medborgare över hela landet – för vi ställer inte bara om tekniken, utan hela samhället och då måste alla kunna bli delaktiga.

Sverige har fortfarande unika förutsättningar att leda den här utvecklingen, men det kräver nationell samling, inte regional dragkamp.

Låt oss använda vårt försprång. Låt oss göra det tillsammans.

"Vi behöver förena näringsliv, offentlig sektor, akademi, föreningar och medborgare över hela landet."

Rickard Carstedt (S),
ordförande regionala utvecklingsnämnden
Region Västerbotten.



En tidning från Region Västerbotten
Medföljer som bilaga i Dagens Industri,
januari 2025.

Frågor besvaras av:
Thomas Hartman,
Chef externa relationer och strategisk
platsutveckling, Region Västerbotten
thomas.hartman@regionvasterbotten.se



www.tlmediagroup.se

PROJEKTLEDARE: Thomas Lahti ART DIRECTOR: Jessica Nyström
TRYCK: Bold Printing Sundsvall OMSLAGSFOTO: Patrick Trägårdh

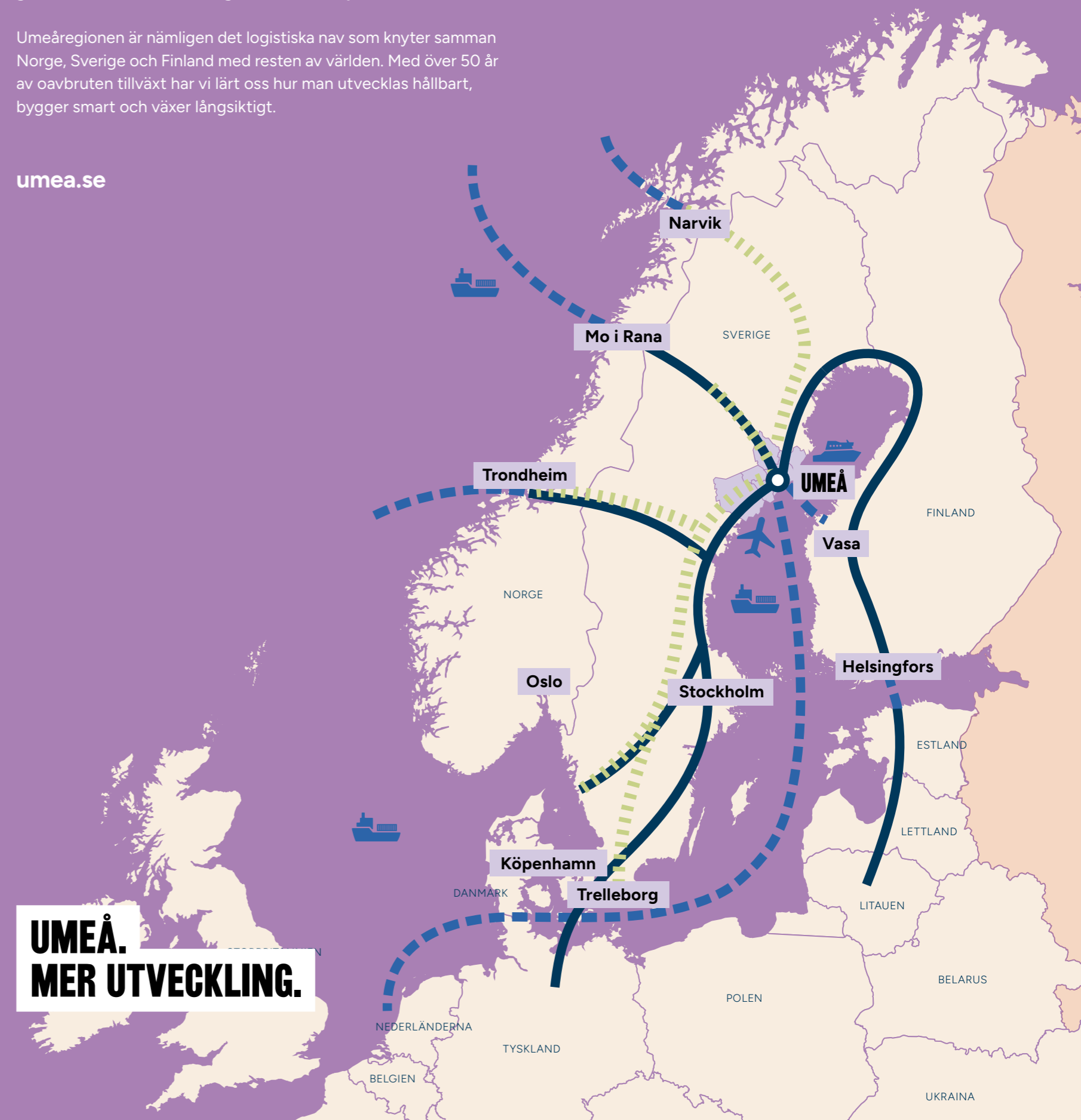
För information om tidsningsbilagor och kundtidningar kontakta
Thomas Lahti på +46 70-574 66 24 eller thomas.lahti@tlmediagroup.se

INVESTERA I UMEÅREGIONEN

Nä, okej, vi kanske inte är universums mittpunkt. Men när det gäller Norden är vi faktiskt ganska så mitt i prick.

Umeåregionen är nämligen det logistiska nav som knyter samman Norge, Sverige och Finland med resten av världen. Med över 50 år av oavbruten tillväxt har vi lärt oss hur man utvecklas hållbart, bygger smart och växer långsiktigt.

umea.se



**UMEÅ.
MER UTVECKLING.**

» Andreas Carlson (KD): – Det finns inga genvägar, alla behöver jobba tillsammans

Vid invigningen av årets upplaga av "Västerbotten på Grand Hôtel", 20 januari, är statsrådet Andreas Carlson en av huvudtalarna. Hans ansvarsområden – infrastruktur- och bostäder – har enorm tyngd för den pågående samhällsomvandlingen med fokus på grön omställning, och ytterst på Sveriges konkurrenskraft.

TEXT PER-ÅKE HULTBERG

Den största delen av regeringens anslag för nyinvesteringar inom transportinfrastruktur går till järnväg. Till exempel ökad kapacitet på Malmbanan och Norrbotniabanan, där regeringen fattat byggstartsbeslut för sträckan Umeå-Skellefteå.

Vilka tre beslut på nationell nivå är mest avgörande de kommande fem åren för att norra Sverige ska fortsätta vara en motor för hela landets konkurrenskraft?

– Sverige behöver säkerställa en robust transportinfrastruktur som klarar av godstransporter, en bostadsförsörjning som matchar behovet och en säkrad energiförsörjning. Det är tre exempel på områden där regeringens beslut lägger grunden för stärkt konkurrenskraft och gör Sverige mer attraktivt för företagsinvesteringar.

Hur säkerställer staten att stora industriella investeringar i norra Sverige matchas av infrastruktur i tid och inte i efterhand?

– Att bygga ny infrastruktur, oavsett om det handlar om vägar, järnvägar eller hamnar, tar tid. Samtidigt har underhåll nedprioriterats i decennier och många företag beskriver att den stora underhållsskulden hindrar tillväxt. Här och nu behöver framför allt den befintliga infrastrukturen rustas upp. Vägar och järnvägar som är väl underhållna klarar av även längre och tyngre lastbilar och tåg. Därför satsar regeringen på att bygga bort hela underhållsskulden på vägnätet till 2037 och på järnvägen till 2050. I år genomförs rekordmycket underhåll både på vägarna och järnvägen.

Med det sagt så satsar regeringen även mycket på ny infrastruktur. Nästa nationel-

la plan för transportinfrastrukturen är den största någonsin och omfattar cirka 1200 miljarder kronor. Den största delen av anslaget för nyinvesteringar går till järnväg, till exempel ökad kapacitet på Malmbanan och Norrbotniabanan, där regeringen fattat byggstartsbeslut för sträckan Umeå-Skellefteå. Regeringen har även bett en utredare ta fram förslag på effektivare genomförande av infrastrukturprojekt. Utredaren har

"Det är en långtgående samhällsomvandling som sker. Det ställer givetvis krav inom många olika områden."

bland annat pekat på Norrbotniabanan som ett objekt som kan vara aktuellt att genomföra på alternativt sätt för att bygga snabbare och effektivare.

Är dagens nationella planeringsmodeller, tillståndsprocesser och finansierings-system anpassade för den hastighet som omställningen i norra Sverige kräver eller

behöver de förändras i grunden?

– Det finns anledning att se över hur ledtider kan kortas, inte minst i stora infrastrukturprojekt. Därför har regeringen varit tydlig med att det både behövs mer pengar till infrastruktur och mer infrastruktur för pengarna.

Ett konkret område handlar om genomförande och organisation av statliga infrastrukturprojekt. Därför tillsatte regeringen våren 2025 en utredning om ökade effektivitetsvinster och ett snabbare genomförande av infrastrukturinvesteringar, till exempel genom att bygga nya vägar och järnvägar i särskilda bolag.

Detta är ett viktigt steg i det paradigmskifte regeringen genomför för att effektivisera byggandet av infrastruktur. Regeringen har även startat Accelerationskontoret för att underlätta kontakter mellan offentliga och privata aktörer.

Hur säkerställer regeringen att kompetensförsörjning, bostadsbyggande och välfärd utvecklas i takt med den industriella omställningen, så att människor faktiskt kan bo, arbeta och leva i norra Sverige?

– Det är en långtgående samhällsomvandling som sker. Det ställer givetvis krav inom många olika områden. För att möta och hantera detta har regeringen bland annat fattat beslut om en särskild strategi för nyindustrialiseringen och samhällsomvandlingen i norra Sverige. I den pekar regeringen ut sju målområden som bedöms

vara särskilt viktiga för utvecklingen, däribland ökad kapacitet och flexibilitet i utbildning, samt bättre kompetensförsörjning, utvecklad befolknings- och bostadsförsörjning samt stärkta förutsättningar för kommunal kapacitet.

Vad krävs av oss alla- stat, region, kommun, näringsliv och EU för att omställningen i norra Sverige ska bli ett gemensamt framgångsprojekt och inte uppfattas som ett regionalt särintresse?

– Att vi säkerställer att Sverige förblir ett attraktivt land att investera i. Det finns inga genvägar, alla behöver jobba tillsammans.



Andreas Carlson.



Utvecklade öst-västliga förbindelser ökar tillväxten och utvecklar förmågan att hantera kriser

FOTO MICHAEL ERHARDSSON

Västerbotten behöver bli bättre på att utnyttja sin strategiska position. I ljuset av det säkerhetspolitiska läget innebär en satsning på öst-västliga förbindelser nya möjligheter till hållbar tillväxt och en stärkt beredskap.

I flera olika sammanhang har Länsstyrelsen Västerbotten lyft fram de nya möjligheterna som det försämrade läget i omvärlden för med sig. Genom Västerbotten rör sig råvaror, produkter, och arbetskraft. De historiska och kulturella banden mellan de nordiska grannarna har djupa rötter. Krig i Europa i kombination med klimatförändringarnas alltmer synliga konsekvenser har ritat om kartan och ändrat förutsättningarna för handel.

Länsstyrelsen framhåller hur viktigt det är att utveckla infrastrukturen i länet och samtidigt utveckla de öst-västliga förbindelserna.

Ett ökat tempo i arbetet med investeringar och underhåll skulle både stärka beredskapen inför en kris, och industrins konkurrenskraft. Många råvaror som behövs i den gröna omställningen produceras i norra Sverige men utan fungerande transporter när vare sig varor eller arbetskraft fram i den utsträckning som

det skulle behövas, säger Helene Hellmark Knutsson, landshövding i Västerbotten.

NORRBOTNIABANAN, TVÄRBANAN, OCH E12/BLÅ VÄGEN

I Trafikverkets förslag till nationell plan för transportinfrastrukturen 2022–2037 är Norrbotniabanan prioriterad. Det är ett mycket efterlängtat besked för Västerbotten. Att Norrbotniabanan nu förverkligas innebär också att Tvärbanan, järnvägsstråket från Umeå upp till Storuman, blivit en central pusselbit i både Sveriges och Nordens framtida logistik. Hamnen i Mo i Rana i Norge byggs ut och att förlänga Tvärbanan till Mo i Rana skulle koppla ihop Kvarken med Atlanten.

Norge och Finland har visat ett starkt intresse av att knyta ihop transportsystemen här, något som skulle vara bra för både tillväxt och beredskap, säger Helene Hellmark Knutsson.

En upprustning av väg E12/Blå Vägen är också en viktig komponent i ett utvecklat transportsystem, inte minst som en följd av medlemskapet i NATO. I det oroliga omvärldsläget, med ett fullskaligt krig i Europa och en industriell grön omställning som sker här och nu, är det orimligt att skjuta upp kritiska infrastruktursatsningar.

Samhällen som bygger och investerar för framtiden är samhällen med framtidstro. Vi behöver fortsätta det gemensamma samhällsbygget, men samtidigt växla upp synen på de öst-västliga relationerna, avslutar landshövding Helene Hellmark Knutsson.



**Länsstyrelsen
Västerbotten**

» Tre systemfel bromsar Sveriges gröna industriomställning

Accelerationskontoret som inrättades hösten 2024 har ett tydligt uppdrag: att snabba på industrins gröna omställning och stärka Sveriges investeringsklimat. Nationella industrisamordnaren Jonas Lundström nämner för tre identifierade kritiska systemfel i lagstiftningen som hindrar processen.

TEXT PER-ÅKE HULTBERG



– Vi har identifierat tre systemfel där långsamma processer och målkonflikter utgör direkta hinder. Det mest anmärkningsvärda är att staten i praktiken driver rättsprocesser mot sig själv, säger Jonas Lundström, som leder Accelerationskontoret tillsammans med Kristina Alvendal.

Trots att över 800 miljarder kronor just nu är investerade i 155 gröna projekt över hela landet, med större än 100 miljarder kronor i vardera, går omställningen för långsamt.

Jonas Lundström, som leder Accelerationskontoret tillsammans med Kristina Alvendal, menar att näringslivets vilja är enorm, men att statliga strukturer sätter käppar i hjulen, vilket är ett välkänt faktum.

Det är troligen inte lika välkänt att i princip alla större investeringar är delar i den gröna omställningen med fokus på industriell produktion, långsiktiga och målmedvetna satsningar i hållbara produkter och lösningar.

– Och det händer här och nu. Den största överraskningen för mig personligen är att det är ett så stort antal projekt över hela landet, även om norra Sverige fortfarande sticker ut. Men också att det är så stora pengar inblandade, säger Jonas Lundström.

Just nu är 803 miljarder kronor fördelade i 155 projekt, med mer än 100 miljarder. En tredjedel är i byggfas, en tredjedel i tillståndsfas och en tredjedel i planeringsfas.

– Att så pass många är i byggfas är förstås positivt, samtidigt som trögheten i andra kräver konkreta åtgärder. Det gäller att på olika nivåer säkra att vår industri förblir konkurrenskraftig, i synnerhet för ett litet land som Sverige som är så beroende av produkter för export. Men framför allt handlar det om klimatet. Vi måste ställa om, klimatet kan inte vänta.

Jonas Lundström pekar på en jättestor efterfrågan om hjälp. Främst från företaget med konkreta ärenden, även från kommu-

ner och regioner, faktiskt också från statliga myndigheter. Alla med diverse frågeställningar, utmaningar och dilemman.

– Vi har identifierat tre systemfel där långsamma processer och målkonflikter utgör direkta hinder. Det mest anmärkningsvärda är att staten i praktiken driver rättsprocesser mot sig själv, säger Jonas Lundström.

TRE SYSTEMFEL SOM MÅSTE ÅTGÄRDAS:

Otydligt ansvar vid överklaganden: När myndigheter överklagar varandras beslut förloras helhetsperspektivet och ansvaret förskjuts.

Risk för godtycke: Beslut kan idag vila på enskilda handläggares bedömningar utan krav på ledningsbeslut.

Bristande transparens: Avsaknaden av tidsmätning gör det omöjligt för företag att förutse när besked kommer, vilket skapar kostsam osäkerhet.

FÖRSLAG PÅ LÖSNINGAR

– Vi har lagt fram förslag om förändringar till regeringen, som verkar tas emot väl, påpekar Jonas Lundström.

Bland annat krävs ändringar i miljöbalken för att minska antalet interna statliga rättsprocesser. Ett förslag är att om en myndighet överklagar en annans beslut bör de inom tre månader tvingas redovisa skälen och rapportera direkt till regeringen.

– Intressekonflikter och målkonflikter är inget konstigt i sig. Det är en självklarhet i ett modernt samhälle. Och man måste förstå att alla vill väl och utför sina uppdrag med ansvar. Ingen har för avsikt att komma i vägen för varandra. Det som saknas är samtal myndigheterna emellan för att om

möjligt hitta en samsyn om vad man vill uppnå.

– Det är oerhört viktigt att få ner överklaganden till ett minimum, säger Jonas och betonar vikten av att identifiera dilemman så tidigt som möjligt. Att beslut tas så att de minimerar en utdragen process, till exempel med en gemensam tidsplan. Och sedan fatta avvägda beslut. Kvaliteten ökar inte för att det tar längre tid.

För att lyckas krävs samverkan mellan stat, regioner och näringsliv. Lundström lyfter också regionernas roll som samlande kraft inom varje län, mellan kommuner, näringsliv och akademi, tillsammans med staten.

– Det är viktigt att med skarpa innovationsstrategier och en gemensam tidsplanering identifiera dilemman tidigt i de olika processerna. Investeringarna sker här och nu, därför måste även våra myndighetsprocesser hålla tempot.

TILLÄGGSUPPDRAG OM KOMMUNERNAS INCITAMENT

Kommunernas incitament att vilja ta emot investeringar är en nyckelfråga. Accelerationskontoret har därför ett tilläggsuppdrag, att analysera kommuners incitament och risker vid stora företagsetableringar.

Kommuner spelar en avgörande roll genom investeringar i infrastruktur, bostäder och skola, men tar samtidigt stora ekonomiska risker då kostnaderna kommer långt före intäkterna.

Det har pågått en debatt om kommunernas risker, om både fördelar och nackdelar att ta emot stora investeringsprojekt.

Vi ska analysera vilka incitament och drivkrafter som finns och vilka som borde finnas för att locka stora företag och då

samtala med både kommuner och regioner.

Det handlar i grunden om att säkra investeringar som är viktiga för svensk konkurrenskraft och klimatomställning. Frågan är också om staten bör underlätta tillväxt, exempelvis genom kreditgarantier för samhällsutveckling.

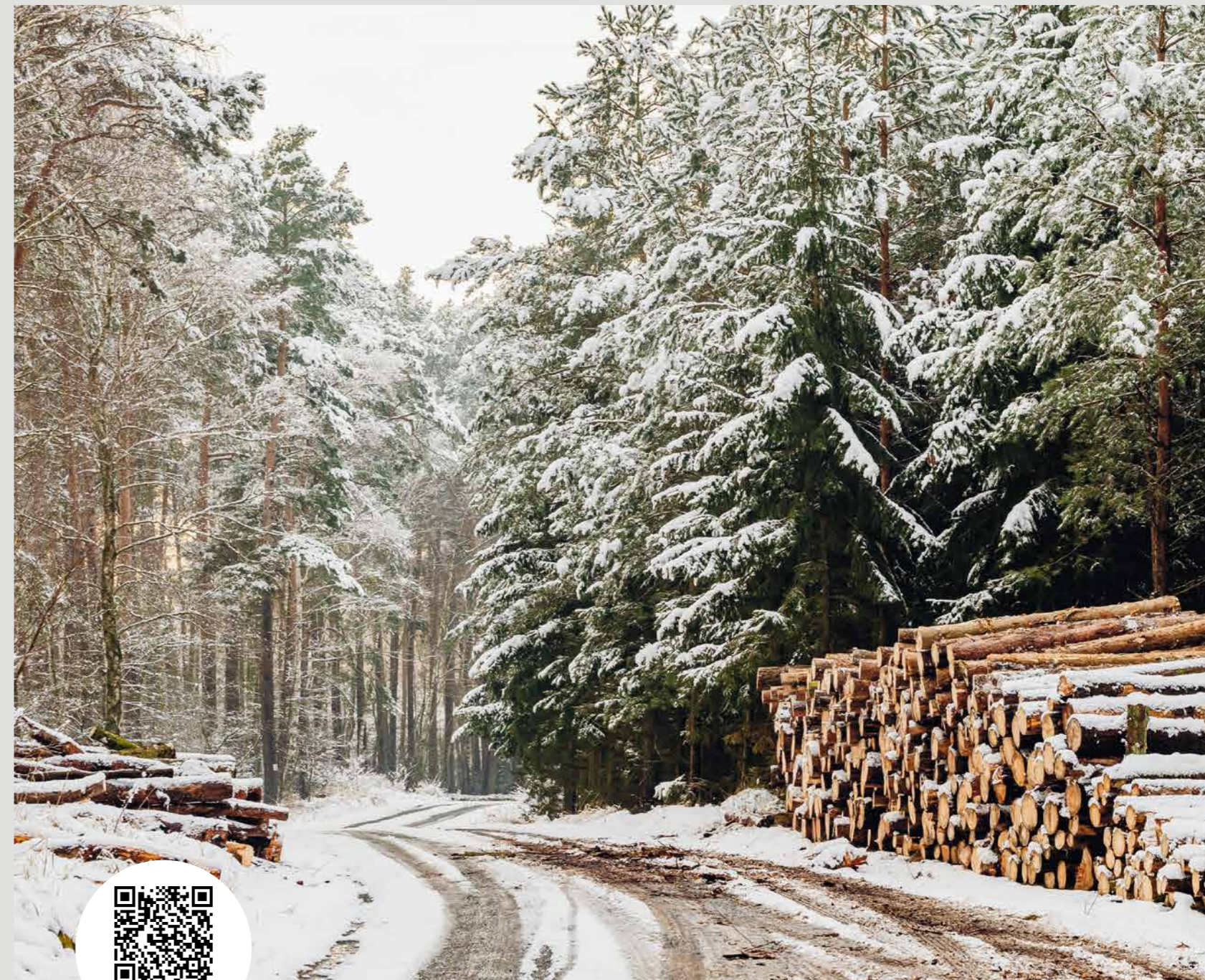
– Vi ska även lämna förslag på lagändringar och åtgärder som minskar kommunernas risktagande och främjar regional utveckling. Analysarbetet pågår just nu. Delbetänkande ska lämnas senast den 14 maj 2026.

ACCELERATIONSKONTORET

Är en fristående tillfällig myndighet som hösten 2024 fick ett tydligt uppdrag av regeringen att underlätta industrins gröna omställning. Målet är att göra Sverige mer attraktivt för investeringar i den gröna omställningen och det är brättom.



Jonas Lundström.



Läs mer här.

Vad har milsvida skogar och en vätgasstation gemensamt?

De är båda centrala för Arctic Mobility Arena – en innovationsmiljö som växer fram i Storuman, Arjeplog och Skellefteå. Här möts industri, samhälle och akademi för att elektrifiera tunga transporter och maskiner. Vätgas- och batteriteknik kombineras med lösningar för framtidens logistik och krisberedskap. Kyla, långa avstånd, verklig omställning – norra Sverige visar vägen.



Arctic Center of Energy

I samarbete med Storumans kommun, VTI och SPGA, med stöd från Region Västerbotten och Länsstyrelsen.



En riktig guldgruva

Sveriges första nya gruva på över ett årtionde finns i Vindelgranseleområdet, Fäbodtjärn i Lycksele kommun. Vi är ett litet, svenskt gruvbolag som tror på att göra saker annorlunda och i mindre skala. Det unika med Fäbodtjärns fyndighet är att den är relativt höghaltig men samtidigt väldigt småskalig. Och just detta är en förutsättning för att bedriva den verksamhet som Botnia Gold vill göra. Vi tror på samverkan och att skapa något mer för människorna och platsen vi verkar på. Alltid med fokus på att lämna ett så litet avtryck som möjligt i naturen.

Läs mer om vad vi gör på Botniagold.com

Samhälls- omvandlingen fortsätter med full kraft

Under två intensiva försommarveckor, 27 maj till 9 juni, kommer Skellefteå att omvandlas till ett levande laboratorium för framtidens hållbara samhällsbyggande. Ambitionen är att med ett hundratal aktiviteter, konferenser, workshops, utställningar och möten skapa en global plattform där social hållbarhet står i särskilt fokus.

TEXT PER-ÅKE HULTBERG FOTO JONAS WESTLING



Samhällsomvandling sker när människor – över gränser och sektorer – bestämmer sig för att göra den tillsammans. Society Expo 2026 är Skellefteås sätt att bjuda in världen till just det arbetet.

Jag skulle beskriva det som en mix av Almedalen, SM-veckan och en kulturfestival med konst och musik. Hela staden kommer att sjuda av idéer, möten och betydelsefulla samtal. Det blir en unik möjlighet att se hur innovation, kultur och lokalt engagemang kan skapa kraft i en tid då förändringstakten aldrig gått så snabbt som just nu.

Det säger Helena Renström, expochef vid Skellefteå kommun, som berättar att tankar om att vara värd för en internationell expo växt fram under några år, och det i takt med kommunens fortsatta starka tillväxt.

– Vi tog beslut om att stärka vår attraktionskraft redan 2012. Då var det nog inte många som kunde föreställa sig den tillväxt och utvecklingstakt som skulle följa, en samhällsomvandling utan motstycke i modern svensk historia – och den bara fortsätter.

Det är i den kontexten som SE26 växt fram. Att helt enkelt skapa en internationell

mötesplats, där hållbar samhällsutveckling står i centrum. Det handlar om att dela Skellefteås egna erfarenheter, både framgångar och utmaningar, och samtidigt lyfta fram andras. Allt med målet att lyssna och lära av varandra. Och att intresset är stort råder det ingen tvekan om, påpekar Helena Renström. Redan nu börjar hotell och konferenslokaler att bli fullbokade.

Att Skellefteå fungerar som testbädd säger sig självt. Här fortsätter som sagt omställningen med oförminskad styrka. Det vill säga att ta sig an de utmaningar som många andra kommuner också brottas med: snabb tillväxt, bostadsbrist, kompetenssjukt, välfärdens tryck och klimatansvar.

– Vår resa här i Skellefteå är inte unik, även om tempot varit extremt. Snabba etableringar, industriella satsningar, försvarsförmåga som ska stärkas och nya krav på kompetensförsörjning präglar idag ett flertal svenska kommuner, även norska, finska och i övriga Europa.

Helena Renström betonar att hållbar samhällsomvandling kräver mycket mer än bara bostäder. Frågor kring social hållbarhet, mobilitet, kompetensförsörjning och klimat och miljö är minst lika viktiga. SE26

”Vi vill visa att hållbar utveckling inte är en framtidsvision, utan en process som kräver mod, öppenhet och samarbete, här och nu.”

har fokus på själva människan med särskild betoning på den sociala hållbarheten. Hur säkerställer man att människor känner sig inkluderade när en ort växer snabbt? Hur hanterar man förändrade livsmönster, ökade behov av välfärd och nya sociala struk-

turer? Och hur gör man det utan att tappa riktningen mot klimatmässiga och ekonomiska mål?

– Vi vill visa att hållbar utveckling inte är en framtidsvision, utan en process som kräver mod, öppenhet och samarbete, här och nu. Vi vet att det är när människor möts och testar nya idéer som förändring faktiskt händer. Vi ser nu framför oss hur nya spännande och viktiga samarbeten etableras. Målet är att hitta verktyg som kan göra skillnad, som sagt i Sverige men också globalt.

SOCIETY EXPO 2026

Ett flertal aktörer och nätverk har tagit fasta på möjligheten att förlägga sina årliga konferenser i Skellefteå under de båda mötesveckorna. Bland andra nätverket PlaceX Nordic, Transition Lab Forum och nästa års Landsbyggsriksdag. Även SKR och Tillväxtverket kommer att vara representerade.



Pär och Johanna Hellström, Svedjan Ost. Foto: Ola Westerberg

Köp med Västerbottensmaten hem!

Den 21 januari – 8 februari serverar Grand Hôtel den legendariska Västerbottenbuffén på Verandan. Är du i Stockholm, men föredrar att njuta av Västerbottens fantastiska mat hemma, så finns chansen att köpa hem utvalda produkter hos Rot Butik & Kök i NK:s saluhall på nedre plan den 21 januari – 8 februari. – Gästspelet är det första i sitt slag, och vi hoppas förstås att det blir en lika stark tradition som Västerbotten på Grand Hôtel och

Västerbottenbuffén, säger Annica Mäkitalo, projektledare Stärkt livsmedelsnäring på Region Västerbotten.

Den här Västerbottensmaten hittar du på NK

- Åkerbårssylt från Bärkraft i Norr
- Rentjipps från Nya Tärna Vilt
- Tunnbröd från Rödå Bröd & Spis
- Jägarsnacks från Hembygdens Kött & Chark
- Svartvinbärnsnektar från Ängersjö Bär & Grönsaker

- Salamikorv från Grisbilan
- Kaffeost från Svedjan Ost
- Mandelpotatis från Björkmans potatis

P.S. Gästspelet produceras av Region Västerbotten och partners i Stärkt livsmedelsnäring i Västerbotten, ett projekt som medfinansieras av Europeiska unionen.

Läs om Västerbottens regionala livsmedelsstrategi på: vasterbottensmat.se.

› Niklas Myhr: Det största paradigmskiftet hittills

Niklas Myhr, internationellt känd som "The Social Media Professor", baserad vid Chapman University i Kalifornien, har länge haft en stark koppling till Västerbotten i olika sammanhang. Nu som talare vid invigningen av Västerbotten på Grand Hôtel i Stockholm då fokus ligger på AI, "det största paradigmskiftet hittills".

TEXT PER-ÅKE HULTBERG FOTO PATRICK TRÄGÅRDH

Niklas Myhr har under det senaste decenniet haft olika uppdrag i Västerbotten. Fokus ligger på föreläsningar om strategier och globala trender inom sociala medier och digital marknadsföring. "Det är viktigt att bevara de sociala möjligheterna i sociala medier, att bygga genuina mänskliga relationer och communities, samtidigt som man på bästa sätt tar vara på de möjligheter som moderna verktyg inom marknadsföring, automation och Artificial Intelligence erbjuder."

ett av Niklas huvudbudskap, och det efter att i ett par decennier ha studerat marknadsföring, sociala medier och digital kommunikation, speciellt inom business-to-business, är betydelsen av att skapa balans mellan digital närvaro och fysiska möten.

För att skapa meningsfulla kontakter gäller det att nätverka både on- och offline. I det fallet är Västerbotten ett utmärkt exempel då de ser värdet både med digitala plattformar och fysiska mötesplatser, menar Niklas, vars första professionella kontakt med Västerbotten var då han föreläste på Stora Styrelsedagen i Skellefteå och i Umeå, 2014.

Det har sedan fortsatt med, som Niklas säger, olika inspirerande kommunikationsuppdrag, både fysiska och digitala.

Det har varit fysiska möten som Skellefteås Creative Summit, Region Västerbotten på Grand Hôtel och Mötesplats Lycksele kombinerat med digitala möten före, under och efter dessa events. Jag har även vid ett par tillfällen haft med mig mina MBA-studenter från Chapman University på workshops med Region Västerbotten och Skellefteå Kommun om hållbar utveckling och platsmarknadsföring.

Niklas vars expertis och kändskap är särskilt påtaglig inom akademiska och affärsmässiga kretsar, menar att Västerbotten varit en förebild för digital samverkan.

De har verkligen tagit vara på digitala verktyg på ett bra sätt utifrån sin "hemmiljö", en kombination av det jordnära med det världsinfluerade. Västerbotten är inte

Storstadssverige. I norra Sverige tar man hänsyn till glesbygd med dramatiska avstånd och ser därför till att invånare i minsta lilla by är uppkopplade och det har man också jobbat hårt för i många år.

Faktum är att Västerbotten var tidigt ut, långt före de flesta andra regioner.

Det handlar om att inkludera alla, få feedback från gemene man. Det är oerhört viktigt att lyssna på gräsrotterna, att alla ska med på tåget. Det är en stor utmaning i dagens mediebrus, att nå ut till och en-

"Framgångsrik digital marknadsföring kräver balans."

gagera fotfolket, säger Niklas, som menar att det ytterst handlar om att möta globala mediatrender med lokal anpassning.

Framgångsrik digital marknadsföring kräver balans. Globala strategier måste anpassas till lokala kulturella nyanser och språk för att innehållet ska kännas relevant och autentiskt för den specifika målgruppen, säger Niklas, som betonar att det har varit uppfriskande att möta människorna i Västerbotten. De står för ett mer jordnära perspektiv där folk inte tar sig själva på alltför stort allvar, samtidigt som de månår om både insiktsfull eftertänksamhet och global nyfikenhet.

Här finns hela tiden en självklar kontakt med naturlandskapet, även utefter

kustens mer urbana miljöer. Det är lugnare platser och lugnare tempo, vilket skapar en trivsam samvaro som inte är så utmattande som det annars kan vara.

När folk i stadsmiljöer ibland lägger ner all tid och möda på att snabbt och aggressivt nå ett mål, visar Västerbotten på en annan möjlighet. Att det inte måste vara den som skriker högst som bäst når ut.

Glöm inte bort att sociala medier även kan utgöra en mötesplats för att bygga relationer och ha det trevligt tillsammans, det som sociala medier ursprungligen var tänkt att vara, en grogrund för samverkan som ger goda resultat. Det gäller även business to business som också till syvende och sist bygger på mänskliga relationer.

Niklas som själv är uppväxt i Norrbotten, i Piteå bara några mil från Västerbotten, betonar betydelsen av att bygga personliga, genuina, inspirerande budskap med tydligt lokalt ursprung. Att erbjuda smakprov på ett lugnare liv.

Det här är ju en värld som är relativt sett oexploaterad, som samtidigt utgör precis det som väldigt många människor längtar efter.

Niklas nämner Skellefteå som ett exempel där flera kreativa byråer hjälpt till att bygga upp kommunens och hela Västerbottens varumärke, som en spännande region där det händer saker.

Det är helt klart en faktor till att man lyckats dra till sig stora investeringar, även till att folk faktiskt flyttade till Skellefteå och andra kommuner. Här har Västerbotten varit riktigt duktiga, på tärna helt enkelt.

NÅGRA AV NIKLAS MYHR'S MÅNGA KÄPPHÄSTAR

– Hitta balansen mellan fysiska möten och sociala medier. Pandemin visade att "verkliga livet-möten" inte längre är ett måste för att affärer ska kunna genomföras. Men när möjligheten bereds utgör de en möjlighet att ta relationerna till nästa nivå.

– Glöm inte bort den sociala biten av sociala medier. Ofta fokuseras det för mycket på mediebiten om att få ut ett budskap på bekostnad av konversationer, interaktioner och relationsbyggande.

– Sociala plattformar med miljarder användare måste tas på allvar. De går inte att ignorera.

– Det gäller att hitta kanaler som funkar. Själva innehållet är helt avgörande. Det måste vara engagerande, trovärdigt, äkta och relevant.

– Mät resultatet och var flexibel. Var beredd på att justera strategin och se även till att anpassa hur budskapet förmedlas på olika plattformar.

NIKLAS MYHR

Född och uppvuxen i Piteå. Är bosatt i södra Kalifornien. Är gift och har två barn och hund. Sommarstuga i Rosvik i Piteå Kommun.

Studerade till civilingenjör i industriell ekonomi i Linköping. Doktorerade i USA under slutet av 1990-talets dot-com-boom. Är nu Associate Professor of Marketing vid Chapman University i Orange County, Kalifornien.

Är en av få svenskar som erhållit utmärkelsen CSP® (Certified Speaking Professional™) från the National Speakers Association.

Har medverkat i nyhetskanaler som New York Times, BBC, Washington Post, Wall Street Journal, Reuters och TIME.

Vi skapar ett motståndskraftigt samhälle. Idag och för framtiden.

Med vår drivande roll i den gröna omställningen, vårt engagemang i stora infrastrukturella projekt och vår starka närvaro i hela norra Sverige är vi en nyckelspelare som bygger Västerbotten.

Vi gör skillnad, för människor, företag och samhällen.

Tillsammans skapar vi hållbara lösningar som står emot tidens utmaningar och formar en trygg framtid.

 **bravida**

Bravida Umeå 090-152600 Bravida Skellefteå 0910-715070



Foto: Sven Burman (Fotomontage)

När Skellefteå växte i rekordfart uppstod möjligheter såväl som utmaningar. Med Society Expo 2026 skapas en kunskapsarena där erfarenheter från denna omställning delas med Sverige och världen.

Under det senaste decenniet har Skellefteå genomgått en av Europas snabbaste samhällsomvandlingar. Northvolts etablering blev katalysatorn, men omställningen hade byggts under längre tid. När takten ökade 2017 stod det även klart att erfarenheterna behövde delas. - Expo handlar om hur vi kan lära oss av en snabb och hållbar samhällsomvandling. Vi vill bidra med våra lärdomar - men också lyssna på andra, berättar Helena Renström, projektchef för Society Expo 2026.

FLERA REGIONER i Sverige och Europa står inför liknande förändringar - Boden, Kiruna, Ludvika och Gällivare, för att nämna några. Society Expo har ringat in fem avgörande utmaningsområden som alla snabbväxande platser behöver adressera: bostäder, kompetensförsörjning, mobilitet, social hållbarhet samt klimat och miljö. - Det är jättesvårt att både bygga bostäder snabbt och hållbart. Vad gäller kompetensförsörjning har vi massor av lärdomar i hur man gör för att skapa ett attraktivt samhälle och hur man sen får folk att flytta till det samhället, säger Helena.

MOBILITET HANDLAR OM smarta transporter för både människor och gods, och att förändra invanda beteenden i ett alltför bilburet samhälle. Social hållbarhet är kanske den mest komplexa frågan - att skapa inkludering när orten snabbt förändras. Jämställdheten riskerar också att påverkas när inflyttning och arbetsmarknad är könssegregerade.

DET FEMTE OMRÅDET, klimat och miljö, är den konstant underliggande utmaningen - att bygga

mer, men släppa ut mindre. - Society Expo är ett gigantiskt event för samhällsutvecklare - en plats där vi möts för att dela erfarenheter och hitta lösningar på de svåraste frågorna, tillsammans, säger Helena.

SOCIETY EXPO SAMLAR ett femtiotal partners från näringslivet, akademien och offentlig sektor. Arbetet handlar också om att inkludera civilsamhället - föreningar som Expats & Friends och Women Welcome spelar en viktig roll i att få nyinflyttade att känna sig hemma.

SKELLEFTEÅS SAMHÄLLSOMVANDLING som skett i modern tid kan i många avseenden liknas vid en berg- och dalbanefärd. Men oavsett toppar eller dalar gäller det att sitta fint kvar i vagnen. - Vi har valt att sätta oss i detta, och det är viktigt att vi väljer att vara kvar. Vi fattar att det kommer vara en hisnande känsla och man kommer ha hjärtat i halsgropen ibland men det är också viktigt för resan av Sverige att förstå: att vi kommer stanna kvar och fixa det här.

NÄR RENSTRÖM BLICKAR mot 2030 hoppas hon att Society Expo har stärkt självförtroendet i Skellefteå och bidragit till kunskap på en nationell nivå. - Vi vill att fler ska förstå vad som faktiskt hänt i Skellefteå - och att lärdomarna ska bidra till hållbar samhällsutveckling i hela landet. Att uppleva Skellefteå utveckling på plats är något helt annat än att läsa om den. När man besöker oss, då förstår man på riktigt. Och förhoppningsvis tar man med sig insikter som kan göra skillnad där man kommer ifrån, säger Helena Renström

2015

Beslut om Skellefteås 2030-strategi och byggandet av Sara Kulturhus.
Invånarantal: 72031.

2017

Northvolt beslutar att etablera en batterifabrik i Skellefteå.
Invånarantal: 72723.

2021

Sara Kulturhus öppnar portarna. Northvolt färdigställer den första etappen vid årets slut.
Invånarantal: 73393.

2023

800 nya bostäder färdigställs. Totalt har 1600 bostäder byggts på två år. Dettidigare befolkningsrekordet från 1994 slås.
Invånarantal: 76542.

2024

Befolkningen toppade i september med 78 667 invånare. Northvolt varslade om uppsägningar.
Invånarantal vid årets slut: 78150.

2025

Northvolt ansöker om konkurs i mars med nedstängning av produktion i juni. Besked om Lytens förvärv i augusti.
Invånarantal okt 2025: 75705.

2026

Society Expo hålls i Skellefteå mellan 27 maj och 9 juni.
SE26.SE

Vad har skett i Skellefteå?

På ett drygt decennium har Skellefteå gått från avfolkning till att bli ett av landets snabbast växande - och sedan åter kris när industrijätten Northvolt gick i konkurs. Spänn fast er för en smärre berg- och dalbana av framgångar och motgångar på en fond av mod, samarbete och tillit.

Skellefteå kommun var värd för en av de största invånardialogerna i Sverige år 2013. År 2011 drabbades kommunen en vattenparasit som tvingade halva befolkningen att i ett halvårs tid koka sitt dricksvatten - vilket paradoxalt nog lade grunden för framtidens samarbetskultur. - Vi lärde oss arbeta tillsammans i hela koncernen och med andra parter. Det blev ett startskott för en ny gemenskap och en vilja att vända utvecklingen, berättar Kristina Sundin Jonsson, kommundirektör i Skellefteå kommun.

År 2012 togs platsvarumärket Ge idéer plats fram tillsammans med näringslivet och civilsamhället. Lokaltidningen engagerade sig också. Invånardialogen år 2013 lade grunden för Utvecklingsstrategi 2030, en strategi med fokus på tillväxt, hållbarhet, infrastruktur, kultur och näringsliv.

2015 togs beslutet om Sara Kulturhus - ett modigt projekt i trä som symboliserar Skellefteås gröna omställning. - Sara Lidman, framstående författare och debattör, har inspirerat oss till att skapa ett kulturhus som andas mod och viljan att tänka nytt. Hela resan för Skellefteå har handlat om att tänja på gränser och våga ta kliv, säger Kristina.

Att Northvolt 2017 valde Skellefteå för sin batterifabrik var frukten av kommunens hårda arbete och nyvunna självförtroende. - En jämförelse i denna magnitud är när SAAB gick i konkurs i Trollhättan - fast tvärtom. Föga visste jag då att vi senare skulle hamna i samma läge.

2021 färdigställs Sara Kulturhus, mitt under pågående pandemi. - Det öppnades precis när det blev en lucka i restriktionerna.

Under både 2023 och 2024 var Skellefteå bland topp tre av alla kommuner i Sverige som ökade mest procentuellt, även trots tappet av invånare hösten 2024.

- Under kvartal 1, 2024 ökade vi mest i numerär. Att göra det på en plats som tio år innan minskade i befolkning innebar att vi fick jobba på helt nya sätt och vara väldigt agila.

I år kom bakslaget i form av Northvolts konkurs. Men redan i augusti meddelade amerikanska Lyten att de tar över verksamheten. - Beskedet om Lyten sänkte axlarna betydligt på alla skelleftebor. Det har varit ett tufft år, men också en påminnelse om vår förmåga att hantera både uppgång och nedgång. Det som syns i kris är att man samlas kring ett gemensamt mål - det skapar kraft, avslutar Kristina Sundin Jonsson.

Projektchefen för SE26, Helena Renström, och Skellefteå kommuns kommundirektör Kristina Sundin Jonsson ser båda fram emot att bygga framtid i Skellefteå under 2026. Foto: Jonas Westling



SOCIETY EXPO SKELLEFTEÅ SWEDEN 2026 **SKELLEFTEÅ.**

Matprofilen Ella Nilsson gör sorti – Javier Capella tar vid

Den välkända matprofilen Ella Nilsson har under många år haft en central roll att lyfta Västerbottens matkultur. I synnerhet efter sina 36 år som värdinna och samordnare för den numera berömda Västerbottenbuffén, som årligen serveras på Grand Hôtel i Stockholm.

TEXT PER-ÅKE HULTBERG FOTO PATRICK TRÄGÅRDH



UTVALDA PRODUKTER FRÅN VÄSTERBOTTEN FINNS ATT KÖPA HOS ROT BUTIK & KÖK I NK-S SALUHALL PÅ NEDRE PLAN FRÅN 21 JANUARI TILL 8 FEBRUARI.

Västerbottens maträtter är speciella, menar Grand Hotels Food&Beverage Manager Karl Persson: "Vi vill värna den svenska maträtterna, och det finns inget län som har den bredd och kvaliteten på sina råvaror som Västerbotten har. Det är vår finaste buffé". Ella Nilsson som nu presenterar sitt 36:e och sista buffébord på Grand Hôtel är inte sen att hålla med.

Det sker i samband med de årliga Västerbottenveckorna på Grands Veranda i januari. Den här gången från 20:e och tre veckor framåt. Då kommer Ella återigen, för sista gången, lägga upp ett brett och stort antal lokala råvaror och maträtter.

När vi firade 20-årsjubileum så kände jag att jag hade gjort mitt, men nu på 36:e året är det definitivt över för min del, säger Ella med ett stort leende. Mitt "bäst-föredatum" är passerat med råge.

Det är inte för inte som Ella med stolhet kan kalla sig matambassör för Västerbotten, därtill utsedd av regeringen. Några kommer säkert också ihåg henne som tv-kock på Café Umeå under åren 1987 till 1996. Ella blev för övrigt hedersdoktor vid Humanistiska Fakulteten vid Umeå Universitet 2016.

Att hon nu överlämnar stafettpippen till sin efterträdare Javier Capella, innebär inte att engagemanget för hemlandet Västerbotten och dess matkultur är över.

Nej absolut inte men i det här formatet är jag färdig, säger Ella, efter att under så många år arbetat med att marknadsföra Västerbottens unika maträtter och råvaror.

Men är då verkligen västerbottens maträtter så speciella?

Ja, du kan ju lyssna på vad Grand Hotels Food&Beverage Manager Karl Persson säger. "Västerbotten är speciell! Vi vill värna den svenska maträtterna, och det finns inget län som har den bredd och kvaliteten på sina råvaror som Västerbotten har. Det är vår finaste buffé".

Det sägs att det varje år finns någon nyhet på buffén, hur ser det ut den här gången?

Vi kommer bland annat erbjuda en prisad kaffeost. Och nästan hela dessertbordet blir nytt med en fransk konditor i spetsen, men med våra bär som bas förstås.

"Att hon nu överlämnar stafettpippen till sin efterträdare Javier Capella, innebär inte att engagemanget för hemlandet Västerbotten och dess matkultur är över."

Nyheter lär det väl ändå bli när den spanske kocken Javier Capella ska ta över matsvaret för Västerbottenbuffén på Grand och andra event i region Västerbottens regi. Valet av efterträdare har vuxit fram över tid. Under flera år har Javier Capella arbetat nära Ella Nilsson och funnits med i arbetet kring både Västerbotten på Grand Hôtel och andra sammanhang där Västerbottens matkultur står i centrum. I praktiken har han fungerat som lärling och successivt tagit större ansvar. Överlämningen sker som ett resultat av ett långsiktigt samarbete och en etablerad arbetsrelation.

Att en spansk kock ska fronta mat från Västerbotten är onekligen ganska speciellt. Hur hamnade du i Västerbotten?

Det är en long story. Den korta är att jag jobbade en period i London, träffade då mitt livs kärlek som kom från Västerbotten. Med så småningom två barn var frågan var det var bäst för dem att växa upp. Det blev Umeå där jag nu bott i nio år och känner mig som hemma. Sedan några år tillbaka är jag köksmästare på brasseri NÖR på Clarion Hotell i Umeå.

Hur känns det att ha fått det här uppdraget?

Jag är naturligtvis hedrad och glad över att få efterträda en sådan legendar som Ella. Jag har känt henne i flera år efter att vi bland annat har samarbetat på Almedalsveckan. Vi funkar jättebra tillsammans. Hon är fantastisk.

Så hur kommer region Västerbottens olika matevent att påverkas med dig vid rodret?

Det är för tidigt att säga, men det är klart att jag vill sätta mitt avtryck på maten. Så det blir väl ett delvis nytt perspektiv, kanske en mer internationell meny där vi tar ut Västerbotten i Europa.

Till sist några frågor till dig Ella. Hur inleddes samarbetet med Grand Hotel?

Faktum är att det började på Operakällaren på Verner Vögelis tid. När hans legendariske kock-kollega Tore Vretman då titade in, reagerade han omgående. "Det här vill vi ha på Grand". Och på den vägen är det. Västerbotten på Grand har sedan dess blivit ett årligt event som successivt växt och utvecklats till vad det är idag, säger Ella, inte utan viss stolthet.

Känner du vemod att det är över?

Nej, det är helt mitt eget beslut. Känner bara stolthet över att vara den som har initierat och byggt upp det längsta projekt som förekommit med västerbottens prägel. Tänk att med hjälp av mat ha satt Västerbotten på världskartan. Det har varit en fantastisk möjlighet att kunna visa upp vår fina matkultur, dessutom på Sveriges finaste krog med en stor bredd av gäster från när och fjärran.

Så vad ska du göra nu när det här är över?

Ja, det är det minsta bekymret. Det blir inga problem att fylla min tid. Fortsätta med mina styrelseuppdrag, resa ännu mera och äta mig små uppdrag – helst med västerbottens förtecken. Västerbotten är för alltid i mitt hjärta.

Vad säger du om din efterträdare Javier?

Han är världens finaste kille, ett superproffs. Det blir jättebra!



Javier Capella.

Välkommen upp till lite mer.

När professor Emmanuelle Charpentier för första gången satte sin fot i snön i Umeå letade hon efter forskare som skulle fortsätta vidare om CRISPR-cas9 - en forskning som ledde fram till Nobelpriset i kemi år 2020. Och det är förstas ingen slump. Låga trösklar mellan fakulteter och dedikerade forskare med tid för både forskning och livsuppslag gör något viktigt med resultaten. Även studenterna vid Umeå universitet vittnar om att något händer när vi blandar undervisning av hög kvalitet med en kultur av inkludering och ett lärande för framtiden. Välkommen upp till nya samarbeten, framtidens forskning, en bredd av utbildningar och god livskvalitet. Här finns garantierat något just för dig, helt enkelt lite mer av allt det som är viktigt.

Läs mer på umu.se



UMEÅ UNIVERSITET



PIONJÄRER INOM RIVNING SEDAN 1976

År 1976 tog sig två bröder an ett svårt och farligt rivningsjobb i en smältugn på Rönnskärsverken i Skellefteå. De förändrade inte bara arbetsmetoden – de förändrade hela rivningsbranschen.

Femtio år senare har Brokk samma fokus: att skydda operatörer, öka produktiviteten och konstruera robotar som klarar världens tuffaste miljöer. Från den första prototypen till dagens fjärrstyrda rivningsrobotar har Brokk alltid levererat praktiska och innovativa lösningar på verkliga utmaningar, världen över.

Nu, under vårt 50:e år, fortsätter vi att tänja på gränserna och driva utvecklingen framåt.

www.brokk.com



Västerbottens goda mat ska nå ut till fler!

”Starkt livsmedelsnäring i Västerbotten” är ett projekt som är tänkt att stärka producenter och öka efterfrågan på lokala produkter.

TEXT PER-ÅKE HULTBERG

Ett stort antal aktiviteter har genomförts, alla med syfte att stötta producenter och komma till rätta med problem de möter. Till exempel att nå ut med fler affärsmöjligheter. Det har handlat om både utbildning och företagsstöd. Även dialog med företag, kommuner, offentliga kök och allmänhet.

– Förhoppningen är att det sammantaget ska bidra till en hållbar och trygg livsmedelsproduktion, till sysselsättning, tillväxt, öppna landskap och biologisk mångfald, säger projektledaren Annica Mäkitalo.

Hon berättar om lyckade matchnings- event där producenter och återförsäljare haft möjlighet att mötas, exempelvis ”Handlardagen” där lanthandlare i Västerbotten fick träffa en rad producenter. ”Norrländ Food Summit” hade samma upplägg men här handlade det om kokkar och restauranger. ”SM i Mathantverk” och ”Mandels matmässa” i Skellefteå är två andra event för producenter att visa upp sina produkter.

Just nu pågår ett arbete där producenter ges möjlighet att testa en smart digital försäljningsplattform för att nå ut till butiker, restauranger, och offentliga kök. Och det i dialog med kostchefer i länet om hur man kan tänka för att få in mer lokal mat på den offentliga tallriken.

– Livsmedelsproducenterna är otroligt viktiga för oss här i Västerbotten. Vi är därför jättegglade att kunna göra en insats för dem, säger Annica Mäkitalo, som betonar att förutsättningarna är goda för en ökad livsmedelsproduktion med hög kvalitet.

– Här finns allt som behövs, grön energi, rent vatten, jordbruksmark, fjäll, skog, renbetesmarker, bär, svamp, vilt och fisk. Västerbotten har dessutom en lång tradition av mathantverk som öppnar för en ännu starkare matkultur.

FAKTA

Projektet leds av Region Västerbotten i samverkan med Västerbottens kommuner, med stöd från Europeiska regionala utvecklingsfonden.

Utvalda produkter från Västerbotten finns att köpa hos Rot Butik å K&K i NK:s saluhall på nedre plan från 21 januari till 8 februari.

Hela denna bilaga är en annons från Region Västerbotten

Vad är regional utveckling? Gör insatserna för regionens utveckling verkligen någon nytta?

Många frågar sig, ska regionerna syssla med regional utveckling? De har väl fullt upp med att hantera hälso- och sjukvården och kollektivtrafiken? En annan återkommande fråga är: Gör den där typen av projekt någon nytta egentligen?

TEXT PER-ÅKE HULTBERG

Bakgrunden är det faktum att svenska staten stöttat regioner som har särskilda utmaningar sedan mitten av 1960-talet. Med EU-medlemskapet 1995 fick vi ”plötsligt” mer pengar att spendera på den typen av insatser. Sedan 2019 är det regionerna, de tidigare landstingen, som har statens uppdrag att samordna insatserna för att utveckla regionerna – i hela landet.

Göran Hallin har som expert på regionala utvecklingsfrågor, på Region Västerbottens uppdrag beskrivit resultat och effekter från de regionala utvecklingsinsatserna i Västerbotten i en rapport som just nu håller på att färdigställas.

Han poängterar att regional utveckling måste ses ur olika perspektiv. Att det grundläggande handlar om att man ur EU:s och Sveriges synvinkel investerar i att hålla samman landet och Europa.

– Genom att investera mera i regioner med större utmaningar minskar riskerna för att växande klyftor ska dra isär landet eller splittra unionen. ”Sverige” vill undvika att stad och land, eller ”Norrländ” och Stockholm, ställs mot varandra. Alla tjänar på att vi håller samman landet. EU vill se färre protester med gula västar i östra Europa, eller traktorer på franska vägar eller grekiska flygplatser. Ytterst handlar det om att undgå nya brexits, konstaterar Göran i sin rapport.

Det är därför som både svenska staten och EU står för en del av kostnaderna för de utvecklingsinsatser som görs i exempelvis Västerbotten. Bara en mindre del av insat-

sen tas från regionens budget och som därmed skulle kunna sägas konkurrera med budgeten för läkare och sjuksköterskor.

Ett annat perspektiv som Göran lyfter fram är att insatserna för regional utveckling egentligen är att betrakta som investeringar som på sikt skapar intäkter – för kommuner, region och staten.

I rapporten har detta belysts med några olika exempel.

– Genom att investera i tillgången till högre utbildning genom så kallade lärcentra i mindre orter över hela regionen, möjliggör vi för fler att utbilda sig, få jobb och få högre inkomster. I förlängningen skapar detta dynamiska effekter som leder både till ytterligare nya jobb, till inflyttning eller minskad utflyttning. Nettoeffekten för såväl kommun och region som för staten blir på sista raden positiv. Det som framstår som en utgift är i själva verket en investering i framtiden.

Ett annat exempel är arbetet för att snabba på investeringarna i ny järnväg längs Norrlandskusten. Här har Region Västerbotten tillsammans med Norrbotten och kommunerna i hela övre Norrland arbetat för att lyfta betydelsen av järnvägen. Dels för industrins och exportens betydelse, och dels för den gröna omställningen och för möjligheten att bättre knyta ihop de annars gleasa arbetsmarknaderna.

– Det här arbetet har också det i stor utsträckning finansierats med stöd från EU, påpekar Göran.

– I rapporten visar vi, att för varje år som järnvägsinvesteringarna i Norrbottenbanan

kan tidigareläggas så ökar skatteintäkterna i Västerbotten med 160 mkr.

Insatserna för regional utveckling konkurrerar alltså inte med regionernas hälso- och sjukvårdsuppdrag. Finansieringen delas i hög grad med både staten och EU. Ur de perspektiven handlar det om en långsiktig investering i sammanhållningen av Sverige och Europa.

– Investeringarna i regional utveckling handlar också, på medellång sikt, om att skapa utveckling i regionen och därigenom nytta och intäkter för skattebetalarna både i Västerbotten och Sverige. Så investeringen i regional utveckling bidrar på sikt till möjligheten att anställa fler läkare – inte färre, avslutar Göran Hallin.



Göran Hallin har jobbat med regionala utvecklingsfrågor i olika roller i närmare 30 år, på statliga myndigheter, som forskare och som konsult.

”Vi vill vara en ledande kraft för ett tryggt och livskraftigt län.”

Likt andra tillväxtregioner står Västerbotten inför betydande utmaningar kopplade till klimatförändringar och ökad kriminalitet, menar Christoffer Jonsson, chef för hållbarhet och skador på LF Västerbotten. Genom en ny strategisk inriktning bygger bolaget vidare på sitt skadeförebyggande arbete och strävar efter att förverkliga visionen om ett livskraftigt och hållbart län.



Christoffer Jonsson beskriver ett skifte i inriktning för LF Västerbotten, där de går från att vara ett bolag med många initiativ och projekt till att positionera sitt hållbarhetsarbete i två tydliga spår: klimatanpassning och skadeförebyggande åtgärder, samt kriminalitet och brottsförebyggande insatser. De tar nu ett bredare ansvar och strävar efter att, tillsammans med kunder, näringsliv och offentlig sektor, bidra till långsiktiga samhällseffekter inom dessa områden.

KLIMATANPASSNING I ETT FÖRÄNDRAT KLIMAT

Med lokal förankring och betoning på skadeförebyggande arbete som en av de viktigaste åtgärderna för miljön idag, har LF Västerbotten en bra grund till att utveckla strategier och samverkansuppdrag med näringsliv och offentlig sektor gällande klimatanpassning. Vårt förändrade klimat med fler extrema väderhändelser behöver förebyggas av system som långsiktigt är hållbara.

– Vi vill erbjuda de bästa försäkringslösningarna trots ett förändrat klimat med ökade risker.

Anpassningsarbetet handlar om att förutse det extremväder som väntar framöver, och att som ett kundägt bolag bidra till att lindra konsekvenserna av det. Här vill Jonsson med sitt team belysa de risker som ökar med klimatförändringarna i Västerbotten, samt erbjuda relevanta lösningar för varje enskild kund. För detta krävs koordination och omsättning av strategier till praktiska insatser, vilka syftar till att ge långsiktig effekt på samhällets klimatanpassningsarbete.

FÖREBYGGANDE ÅTGÄRDER MOT GÅNGKRIMINALITET

Parallellt med arbetet att möta klimatförändringarna

står samhället inför en annan växande utmaning: den ökade kriminaliteten. Gångbrottsligheten har förändrats, där kriminella nätverk nu rör sig över både nationella och internationella gränser, vilket gör att kriminaliteten flyttats från storstäder till orter och städer runt om i landet. Polisen ser att rekrytering till kriminella gäng numera sker både genom fysiska kontakter och via digitala kanaler. Den digitala rekryteringen, som saknar geografiska begränsningar, bedöms som särskilt oroande ur ett samhällsperspektiv.

– Våra ungdomar löper stor risk att dras in i kriminella miljöer som är svåra att lämna. Vi vill erbjuda alternativ som är bättre, säger Christoffer Jonsson.

LF Västerbotten finansierar evidensbaserad forskning på området, genom LF Forskningsstiftelse, vilka ger inriktningar för hur näringslivsaktörer tillsammans med offentliga aktörer bör samverka. Med målet att uppnå långsiktiga resultat som på ett konkret sätt åtgärdar problemen.

– Vi kan inte veta exakt vad vi borde göra i framtiden just nu, utan vi behöver vara benägna att justera åtgärder längs vägen.

SAMVERKAN OCH LOKALA SATSNINGAR

LF Västerbotten vill investera i resurser som används på rätt sätt, och Jonsson lyfter fram två viktiga resurser: behovet av fler närvarande vuxna på centrala platser i lokalsamhället, och riktade konceptuella satsningar, som exempelvis Umeå Summer Zone, en barn- och ungdomssatsning initierad av Umeå kommun. Bolagets egen prioriterade insats är att ge sina företagskunder möjlighet att delta i ett strategiskt och praktiskt hållbarhetsarbete. Många mindre och medelstora företag saknar egna resurser för att driva sådana

initiativ, och LF Västerbotten vill därför möjliggöra för sina företagskunder att satsa ekonomiska medel och tid till brottsförebyggande arbete lokalt där de jobbar. Jonsson beskriver företagskunderna som ”den förlängda armen” i arbetet, näringslivsaktörer som kan bidra ekonomiskt och i ideella satsningar.

– Om vi kan peka på riktning och samordna resurserna, då är förhoppningen att vi tillsammans med våra kunder och strategiskt viktiga partners, som polisen och kommunerna, kan flytta fram pjäserna ganska fort.

Jonsson uttrycker en stark tilltro till möjligheterna att, genom långsiktiga strategier och samverkan, bidra till att skapa trygga och attraktiva livsmiljöer i länet. Dessa utmaningar har en direkt koppling till bolagets kärnuppdrag inom ekonomisk trygghet. Lösningarna kräver uthålliga insatser, bred samverkan och en förmåga att anpassa arbetet efter förändrade förutsättningar.

– Man behöver vara både långsiktig och lite dynamisk.

GEMENSAMT ANSVAR FÖR ETT LIVSKRAFTIGT LÄN

För att skapa ett livskraftigt län vill LF Västerbotten ta ansvar och vara en drivande kraft i länets utveckling. Genom samverkan, forskning och lokalt engagemang vill bolaget bidra till att bygga motståndskraft mot bristande klimatanpassning och kriminalitet. Jonsson avslutar med att belysa det gemensamma ansvaret:

– Det här är två stora samhällsutmaningar vi alla äger ansvar att ägna oss åt.



KAPITAL FÖR TILLVÄXT

För varje företag som växer, växer hela Norrland. Därför vill vi låna ut mer – till fler företag, fler idéer och fler framtidsprojekt. Vi har kapital, kompetens, lokal närvaro och kapacitet att stötta dina tillväxtambitioner.

Tillsammans skapar vi ett starkare, växande och mer hållbart Norrland.



Prata med oss!
norrlandsfonden.se

NORRLANDS
FONDEN

Skogen ger både glädje och samhällsnytta för hela landet

Skogsbruket i Västerbotten skapar stora samhällsnyttor för hela landet och i vissa avseenden till glädje för hela världen. Det är inte minst tydligt genom att länets skogsbruk ensamt skapar en årlig positiv klimateffekt motsvarande ungefär en fjärdedel av alla svenska inhemska utsläpp.

TEXT OCH FOTO SCA

Bara i Västerbotten summeras den totala nyttan till ungefär 12 miljoner ton koldioxidkvaliteter varje år.

När skog planteras, sköts om, brukas och förädlas till förnybara produkter som ersätter fossiltunga varor så skapas klimatnytta. Först i den växande skogen och senare genom sin potential att tränga undan exempelvis oljebaserad plast, betong, glas, metall eller fossila drivmedel och eldningsolja.

Bara i Västerbotten summeras den totala

nyttan till ungefär 12 miljoner ton koldioxidkvaliteter varje år. Totalt i Sverige skapar skogsbruket en positiv klimateffekt på nästan 90 miljoner ton, vilket är nästan dubbelt så mycket som landets inhemska utsläpp.

– En väldigt viktig poäng med skogsbruket är att råvaran är förnybar och löpande kan återskapas. Det gör att från en och samma plats kan man skapa långlivade kollager som står under lång tid i konstruk-

tioner, exempelvis hus, samtidigt som nya träd hinner växa upp, säger Per Funkquist, hållbarhetschef på SCA.

Även den skogsråvara som inte blir långlivade produkter, antingen klenare gallringsvirke, biprodukter som exempelvis sågspån eller återvunnen fiber från papper, skapar nytta genom att ersätta exempelvis plastförpackningar med betydligt koldioxidsnålare pappersförpackningar.

– Det är en underskattad och mycket viktig nytta som lätt glöms bort, men det finns en uppsjö av produkter som förpackas i plast, glas och metall som inte nödvändigtvis behöver förpackas på det sättet. Där finns det mer att göra och skogsnäringen är nyckeln för att göra det, säger Per Funkquist.

Dessa processer ger ekonomiska nyttor för individer, lokalsamhällen och Sverige. Skog, arbete, transporter och förädling sker i landet, medan kunderna främst finns utomlands, vilket ger en betydande nettoexport.

I Sveriges fyra nordligaste län skapar skogsnäringen cirka 19 100 jobb och en nettoexport på cirka 27 miljarder kronor. För varje krona i värde inom skogsnäringen skapas nästan lika mycket i andra näringar i regionen.

Skogsindustrins roll är i stora drag att tillsammans med lokala skogsägare hjälpa andra sektorer att minska sin användning av utsläppstunga varor. Skogsbruket har en

svårslagen modell där lönsamheten hänger ihop med förmågan att skapa stor global klimatnytta. Det är på det sättet industrin kan vara en stark värdeskapare för skogsägarna, lokalsamhällen och för landet Sverige, säger Per Funkquist.

”En väldigt viktig poäng med skogsbruket är att råvaran är förnybar och löpande kan återskapas.”



Per Funkquist.

Piteå Stories



“Vi ser det som vårt livstidsprojekt att rädda ödehuset”

I utkanten av Rohnäs reser sig Gamm-Ols, byns en gång ståtligaste gård, ur sin långa dvala. Här, i mötet mellan dåtidens snickarglädje och framtidens drömmar, växer något nytt fram. Med varsamma händer och envis kärlek tar Jim och Elin sig an den övergivna gården de förälskade sig i redan som unga. Här kan du läsa om drömmen om livet på landet i hembyn och ett byggprojekt som är både en livsstil och en kärlekshistoria. Följ Jims och Elins husresa på @olofsgarde

Vill du också hitta ditt trygga drömliv i Piteå?

Läs mer om Piteå genom att scanna QR-koden och besök piteastories.se



Världens första eltimmerbil rullar i Västerbotten

Mellan Gimonäs och Obbola rullar världens första eltimmerbil – en fossilfri transportlösning för hållbara virkestransporter.

SCAs skogar, skogsbruk och skogsprodukter bidrar varje år med en klimatnytta som motsvarar mer än en fjärdedel av Sveriges klimatutsläpp. Med skogens kraft motverkar vi klimatförändringarna för en bättre framtid för alla.



Umeå hamn ett nav för globala varutransporter

Umeå hamn och dess dotterbolag Kvarken Ports Umeå befinner sig i en intensiv utvecklingsperiod. Med investeringar på över 1,4 miljarder kronor rustar hamnen för att möta den snabbt växande industrins behov i norra Sverige.

I december 2025 avgick en av Umeå hamns hittills största leveranser, 48 200 kubikmeter virke, en internationell last motsvarande 700 fullastade långtraddare. Fartyget var 200 meter långt och 30 meter brett.
– Med utbyggd farled kan vi ta emot ännu större fartyg. Det möjliggör ökad trafik och därmed ännu större samhällsnytta, säger Umeå Hamn AB:s vd Patrik Mattsson.

– Målet med vår jättesatsning projekt Nordporten är att vi som hamn ska fortsätta växa utifrån vår position som en av Europas nordligaste och mest hållbara transportnoder.

Det säger Umeå Hamn AB:s vd Patrik Mattsson, som samtidigt betonar att hamnens årliga godsvolym redan idag ligger på imponerande 2,6 miljoner ton, där regionens starka skogsindustri står för cirka hälften.

– I övrigt hanteras allt från bränslen, foder och växtnäring till insatsvaror för tillverkningsindustrin och gigantiska komponenter för de vindkraftparker som nu växer fram i norra Sverige. För att vår hamnoperatör Kvarken Ports Umeå ska kunna hantera en fördubblad godsvolym vid 2035 är satsningarna inom projekt Nordporten ett måste.

Patrik Mattsson pekar främst på den starka tillväxttakten i norra Sverige och de behov det innebär av effektiva och hållbara transport- och logistiklösningar.

Det handlar bland annat om stålproduktion och ex-

panderande gruvprojekt. Dessutom stora satsningar i befintligt näringsliv. Alla prognoser pekar därför på ökande godsvolymer i Umeå hamn.

– Vi är en året-runt-hamn med goda vinterförhållanden. Det är en stor fördel, konstaterar Patrik Mattsson.

Han berättar att 72 projekt hittills genomförts sedan 2018. Framför allt i ny infrastruktur: järnvägsterminal, större verksamhetsytor och en ny färjeterminal. Just nu pågår arbetet med modernisering av befintliga kajer, allt för att kunna ta emot fler och större fartyg.

Ett antal projekt har också varit kopplade till den nya unika färjan Aurora Botnia, som beskrivs som en av världens modernaste och mest miljövänliga gods- och passagerarfärjor, med lastkapacitet för att möta den ökande efterfrågan på godstransporter över Kvarken.

– Den är otroligt viktig för marknaden, som en bro mot Finland, samtidigt som den håller farleden mot Vasa öppen under hela året.

Patrik Mattsson lyfter speciellt samarbetet med Vasa och den gemensamma ambitionen att vara en effektiv och grön sjöfartskorridor för vidare transporter via Umeå hamns kombiterminal.

– Det gör vår hamn till ett viktigt nav för globala varutransporter mot kontinenten. Den har dessutom en samhällsviktig funktion för säkerhet och beredskap i norra Europa. Det vill säga som en del i den öst-västliga försörjningskorridoren, från Norska kusten till Finland, via E12 och Umeå hamn.

– Genom våra investeringar säkras våra möjligheter att långsiktigt möta regionens logistikbehov, samtidigt som vi behåller vår position som en stabil och växande motor för näringslivet i norra Sverige.



ATEA

Vi bygger Sverige med IT

Din partner i digitaliseringens hjärta.



IT-infrastruktur



Moln &
datacenter



Säkerhet



Strategi &
rådgivning



Managed
services

Atea Sverige AB

Lokal närvaro över hela landet

FRAMTIDS- FORUM NORR



NU FORMAR VI NORRA SVERIGES FRAMTID

Norra Sverige står inför en historisk utmaning. När ny industri, stora investeringar och nya kompetensbehov tar form krävs samarbete bortom kommungränserna.

Framtidsforum Norr är den nya mötesplatsen för alla möjliggörare. Här samlar vi Norrlands beslutsfattare, nyckelaktörer och kommunala tjänstepersoner inom samhällsbyggnad, näringsliv, mark- och exploatering, kompetensförsörjning, kultur och fritid m.fl. för att tänka långsiktigt, dela perspektiv och bygga strukturer för hållbar tillväxt.

Den 14 april möts vi i Umeå för att tillsammans forma nästa steg för norra Sverige.

Save the date: 14 april – dagen innan Business Arena Norr
Anmälan och information: trippus.net/framtidsforum-2026

Framtidsforum Norr är ett initiativ från Umeå kommun.

